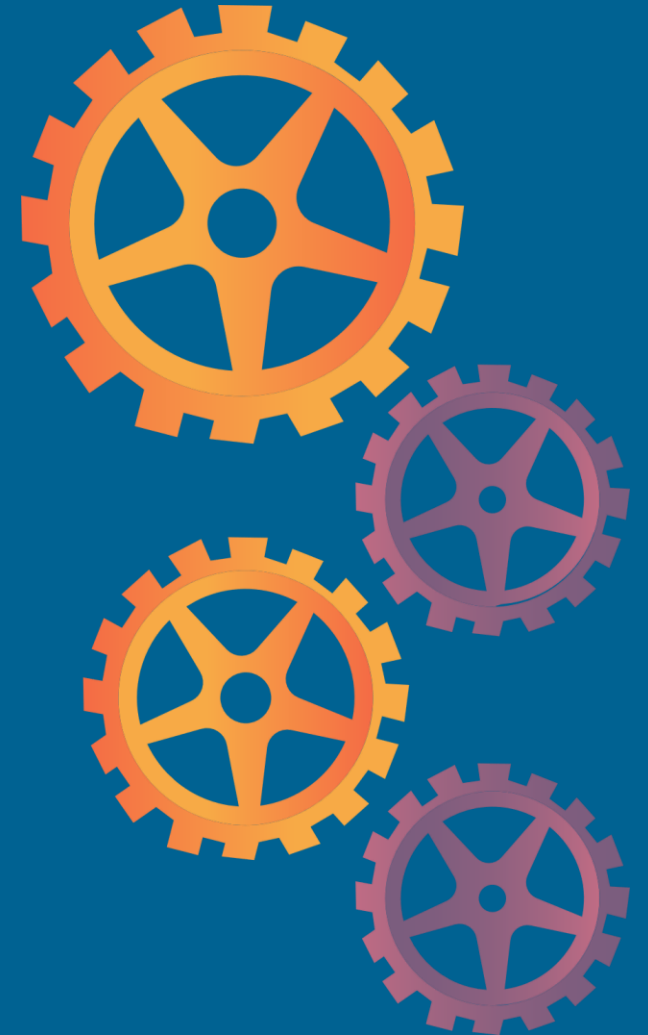


# Padlet verwenden

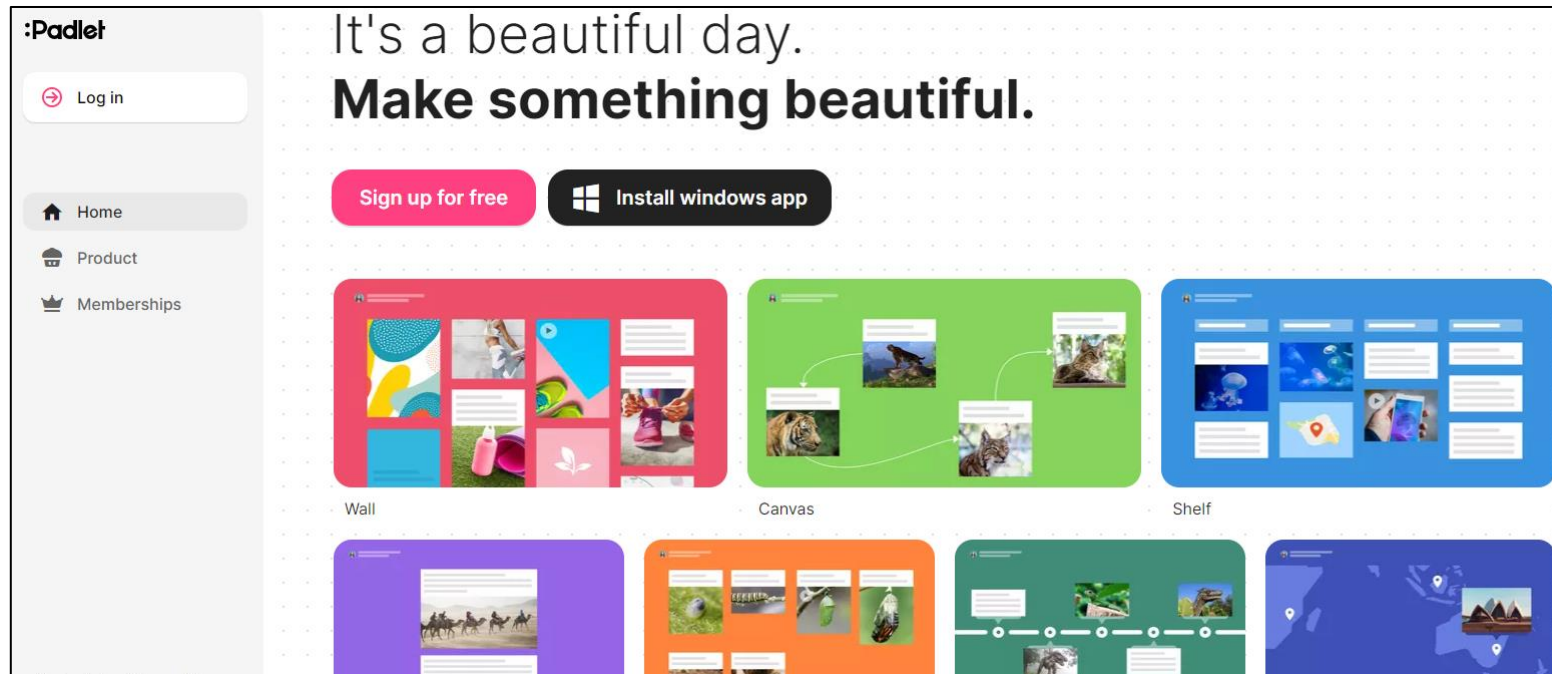


# Was ist Padlet?

- Padlet greift die Idee des Schwarzen Brettes auf und macht es digital. So entsteht ein Raum, den Lehrkräfte und Schüler:innen gemeinsam nutzen können.
- Dieser Raum kann mit reichhaltigen Medien gefüllt werden, darunter Wörter und Bilder, aber auch Videos und Links.
- Alles kann privat bleiben, öffentlich gemacht oder mit einer bestimmten Gruppe geteilt werden.



# Erste Schritte mit Padlet

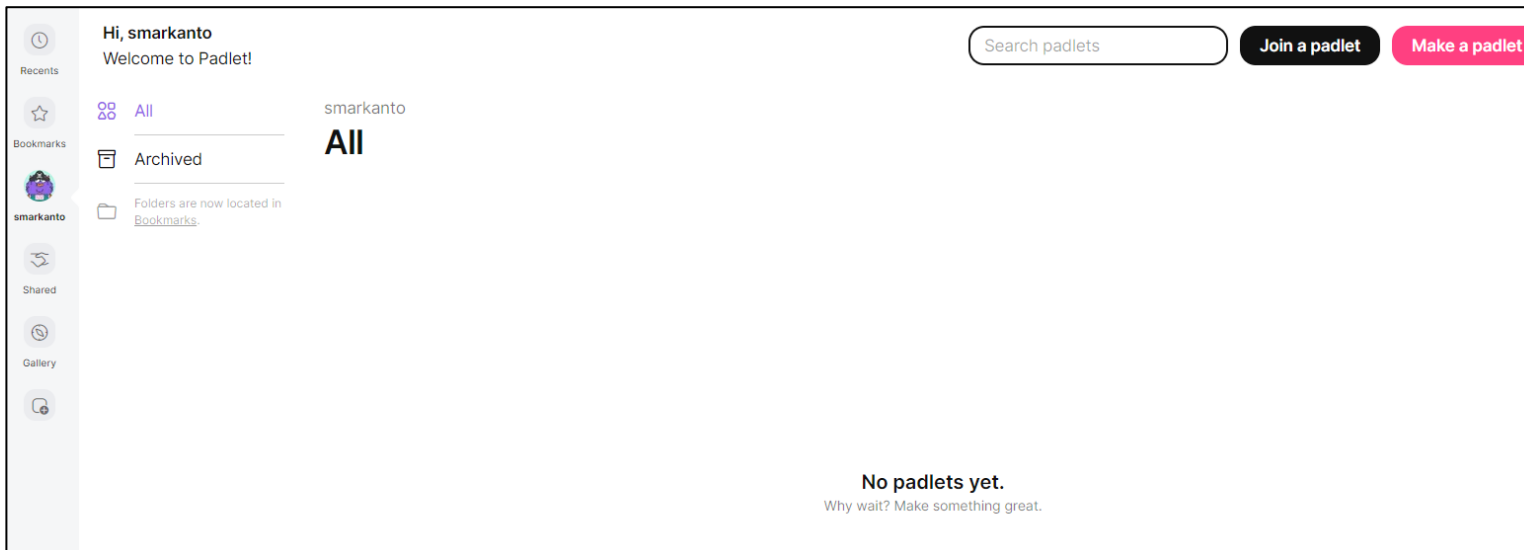


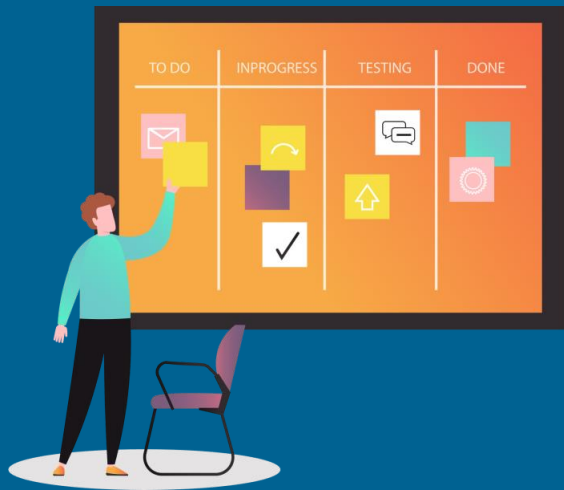
Um loszulegen, besuchen Sie die Homepage ([padlet.com](https://padlet.com)), wo Sie sich anmelden oder kostenlos registrieren können.



# Erste Schritte mit Padlet

- Nachdem Sie sich angemeldet haben, sehen Sie als erstes das Dashboard
- Denken Sie daran, dass Sie bis zu drei Padlets kostenlos erstellen können!





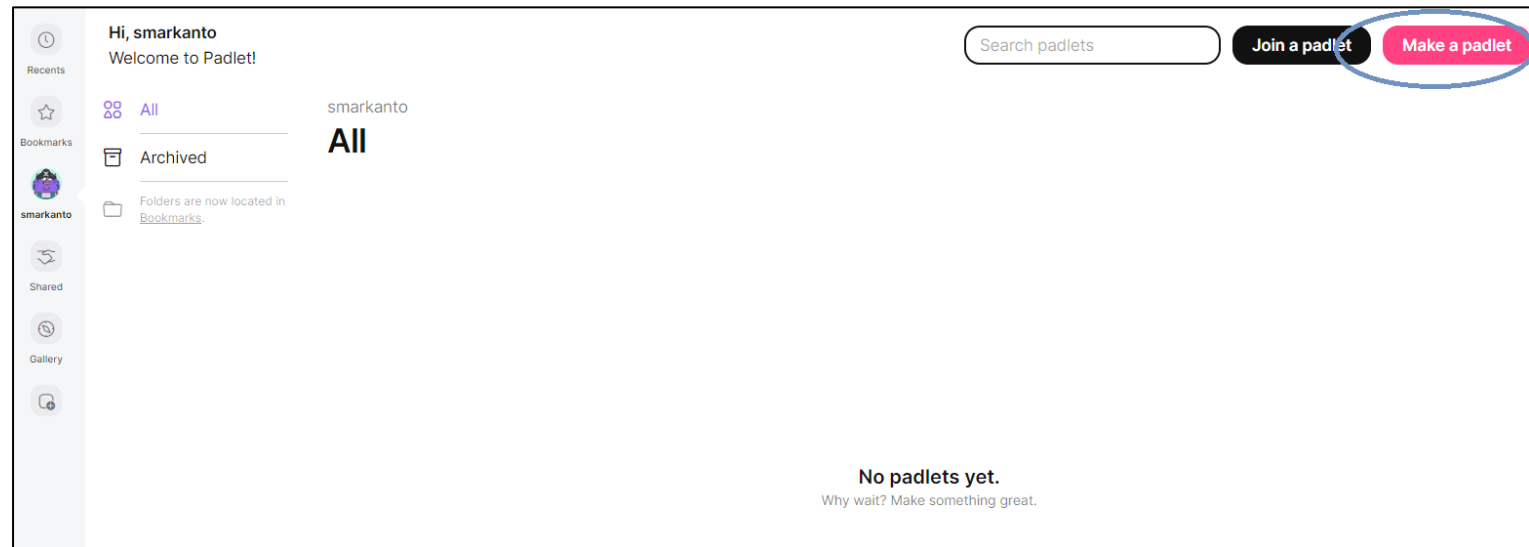
## Das Dashboard hat:

- Schaltflächen zum Erstellen, Beitreten und Ansehen von Padlets
- Eine Liste aller Padlets, die Sie erstellt, angesehen, mit einem Lesezeichen versehen haben und zu denen Sie als Mitwirkender hinzugefügt wurden
- Ihr Profilfoto und andere Konten, bei denen Sie Mitglied sind

Sie können jederzeit über das Padlet-Logo in der oberen linken Ecke zum Dashboard zurückkehren

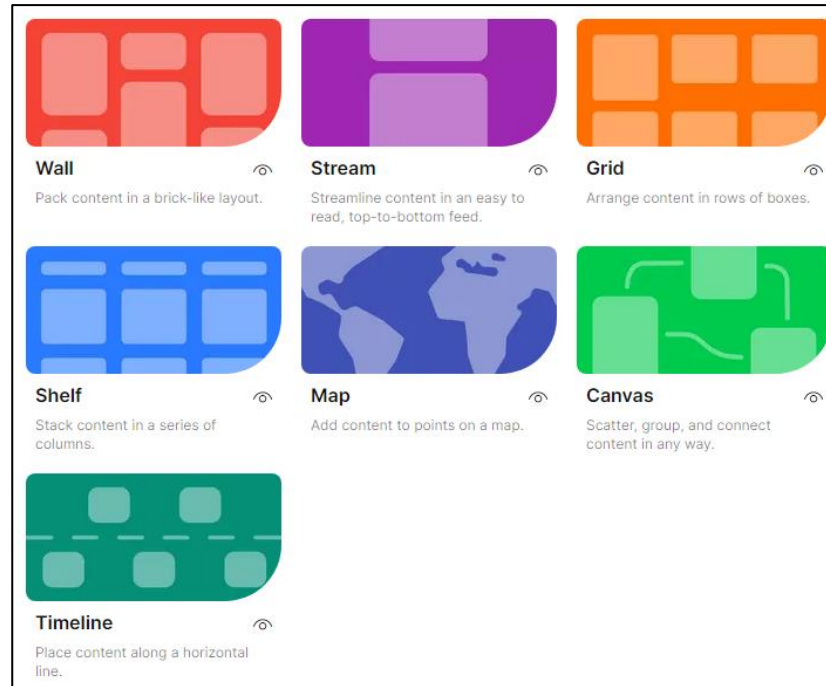
# Erstellen Sie Ihr erstes Padlet

- Klicken Sie auf die rosa Schaltfläche „Padlet erstellen“, um ein neues Padlet zu erstellen.



# Erstellen Sie ihr erstes Padlet

- Wählen Sie aus sieben verschiedenen Formaten (siehe unten)



- Das Format bestimmt die Struktur Ihres Padlets. Sie können das Format Ihres Padlets später jederzeit ändern.

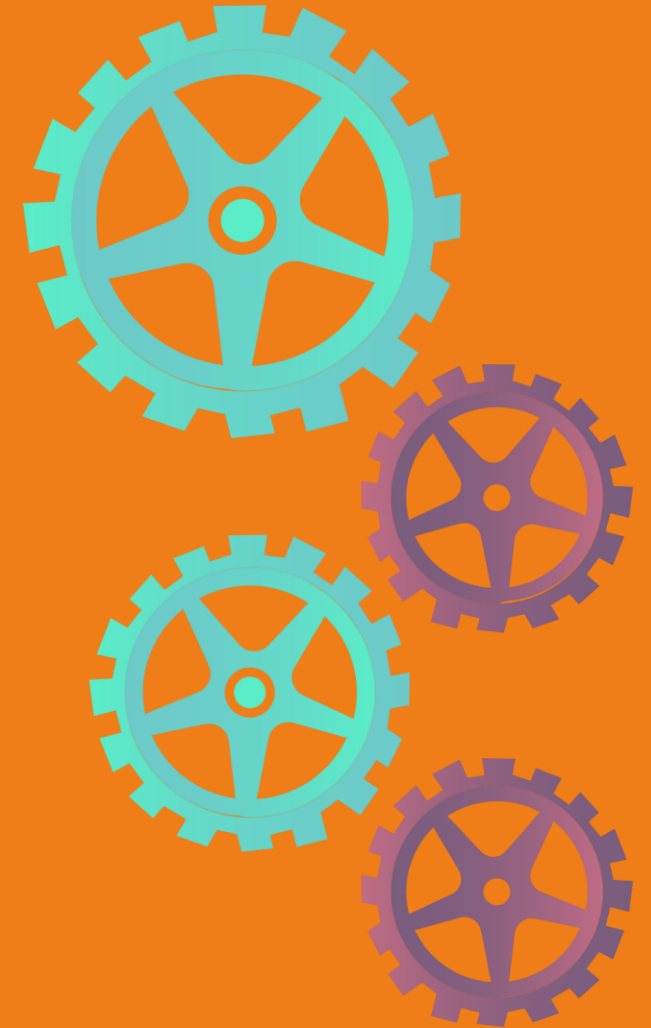


# Gestalten Sie das Padlet

The screenshot shows the 'Modify' interface of a Padlet. At the top, there are buttons for 'CLOSE' (in red), 'Modify', and 'SAVED' (in red). The interface is divided into several sections:

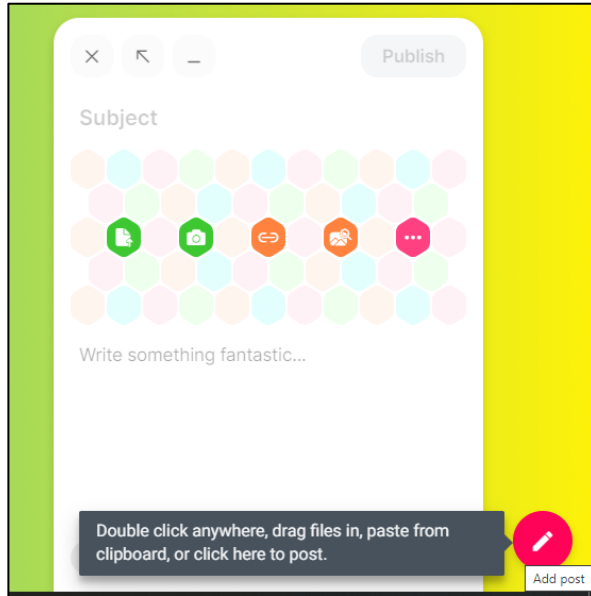
- Title:** A text field containing 'My fearless padlet'.
- Description:** A text field containing 'Made with a dash of wit'.
- Icon:** A section with the text 'Icon' and a button labeled 'None >'.
- Address:** A section with the text 'Address' and 'Unique link to your padlet.' followed by the URL 'padlet.com/smarkanto/gqpoll7hrsyorrv7'. Below the URL is a button labeled 'COPY TO CLIPBOARD'.
- Appearance:** A section with the title 'Appearance' and three sub-sections:
  - Wallpaper:** A color selection bar with a gradient from blue to green and a right arrow button.
  - Color Scheme:** Two icons: a yellow one with a checkmark and a black one with a list icon.
  - Font:** A section with a yellow icon with a checkmark and three 'Aa' icons for font selection.

- In Ihrem Padlet können Sie den Titel, das Hintergrundbild und andere Einstellungen für das Erscheinungsbild über das Änderungssymbol (⚙️) bearbeiten.





# Gestalten Sie das Padlet



- Sie können auch die Schaltfläche ( + ) verwenden, um Beiträge hinzuzufügen. Beiträge auf Padlet können fast jede Art von Datei oder Link enthalten, einschließlich Text, Bilder, Videos, Spotify-Links, YouTube-Links, PDFs, Padlets und vieles mehr.
- Beiträge können auch nach dem Einreichen bearbeitet, gelöscht oder neu angeordnet werden.

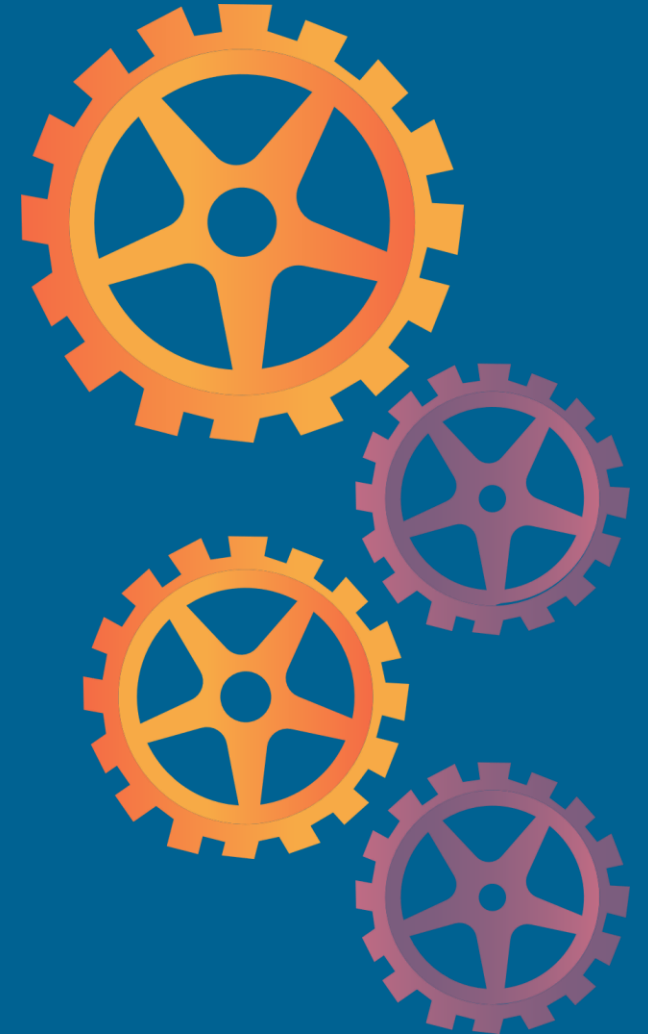
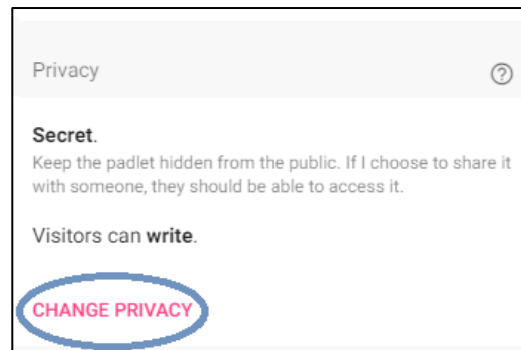


# Kontrollieren Sie die Privatsphäre Ihres Padlets

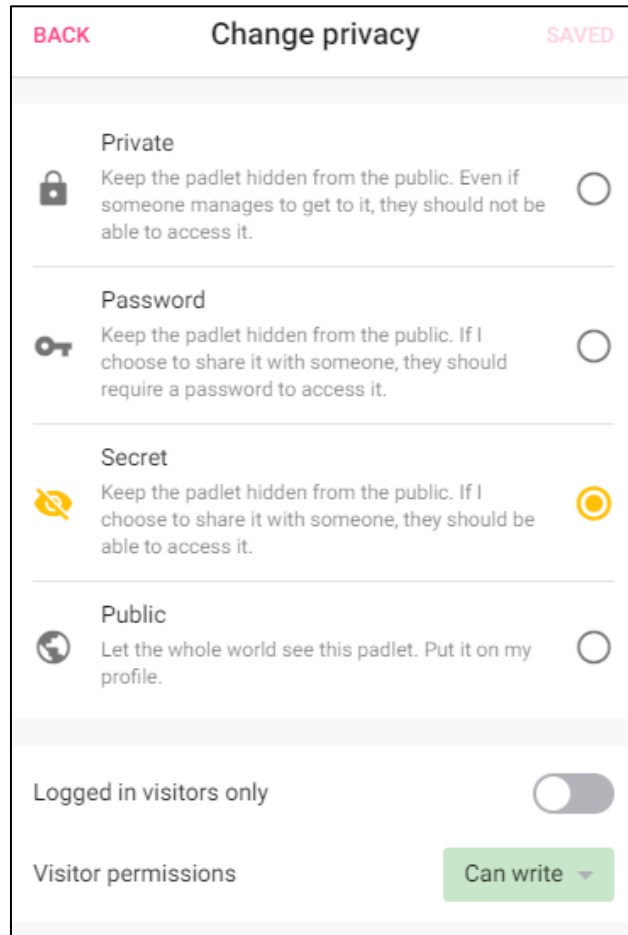
- Sie können den Datenschutz für ein Padlet im Fenster "Freigeben" festlegen, indem Sie auf die Schaltfläche "Freigeben" oben rechts in Ihrem Padlet klicken.



- Wählen Sie dann die Schaltfläche Datenschutz ändern, um Ihre Optionen anzuzeigen.



# Kontrollieren Sie die Privatsphäre Ihres Padlets



BACK Change privacy SAVED

**Private**  
Keep the padlet hidden from the public. Even if someone manages to get to it, they should not be able to access it. ☐

**Password**  
Keep the padlet hidden from the public. If I choose to share it with someone, they should require a password to access it. ☐

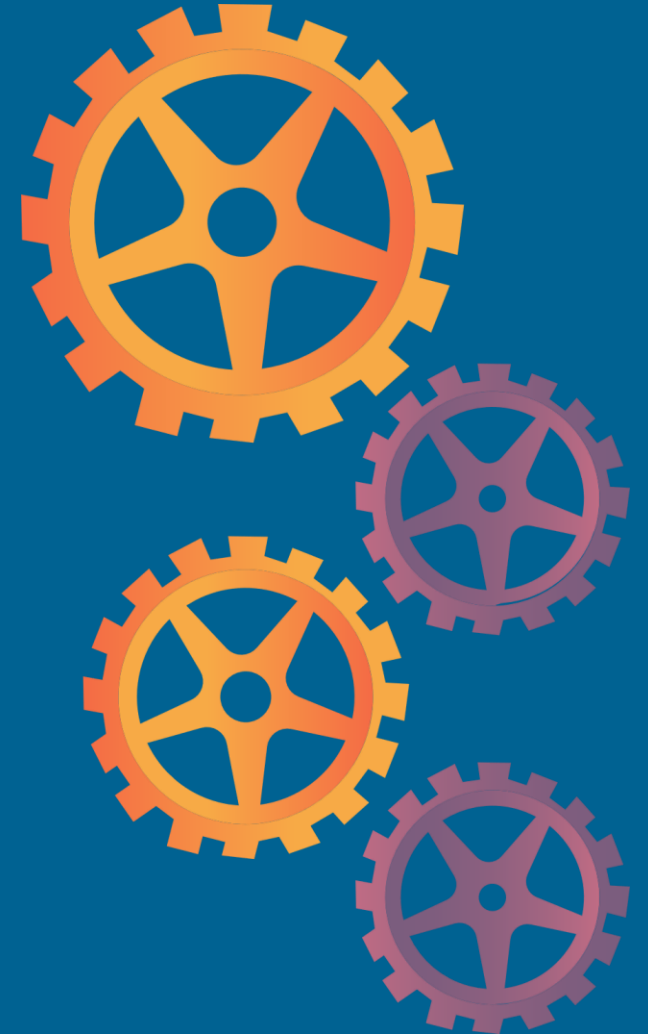
**Secret**  
Keep the padlet hidden from the public. If I choose to share it with someone, they should be able to access it. ☒

**Public**  
Let the whole world see this padlet. Put it on my profile. ☐

Logged in visitors only ☐

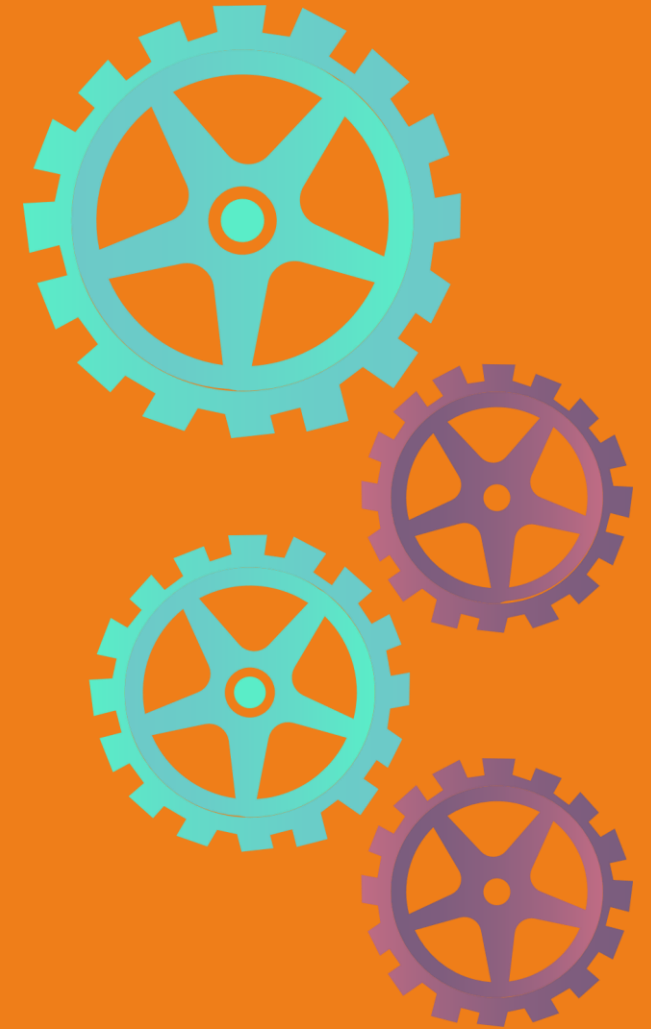
Visitor permissions Can write ▼

- Wählen Sie aus 4 Standardoptionen: Privat, Passwortgeschützt, Geheim [Standard], Öffentlich.



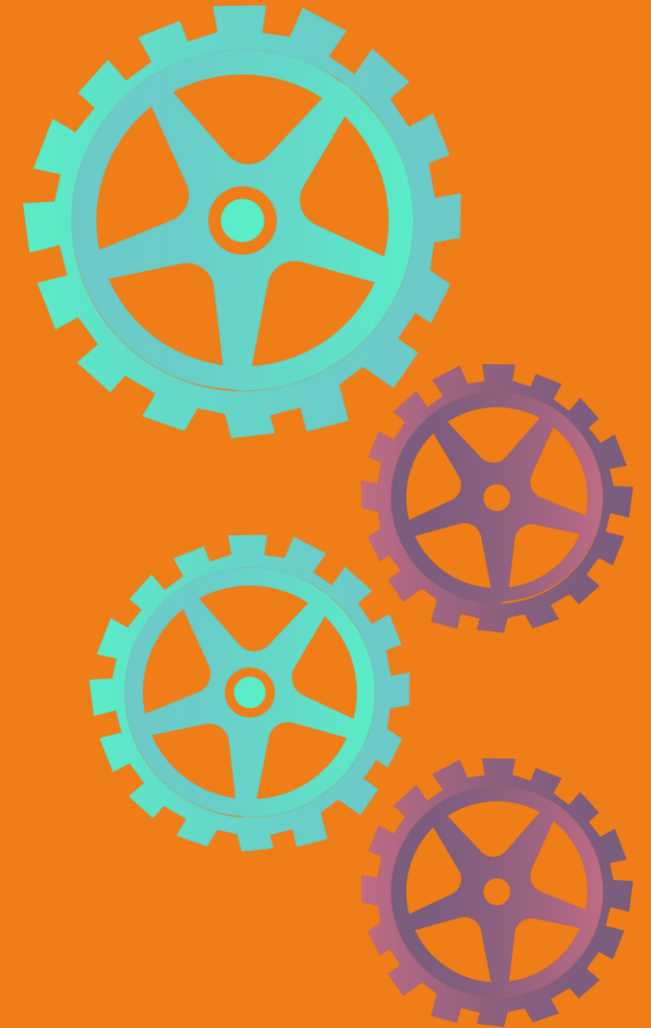
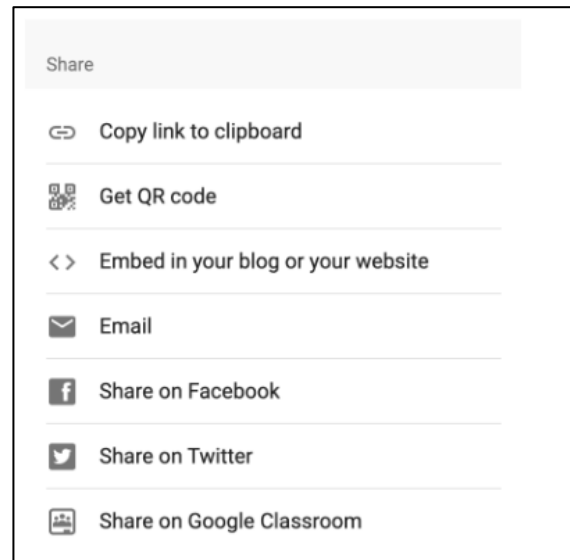
# Kontrollieren Sie die Privatsphäre Ihres Padlets

- Wählen Sie, ob Personen Ihr Padlet lesen, schreiben [Standard], moderieren oder verwalten können. Sie können auch festlegen, ob Besucher eingeloggt sein müssen, um auf Ihr Padlet zugreifen zu können.
- Sie können auch Mitwirkende hinzufügen, indem Sie MITGLIEDER HINZUFÜGEN wählen.
- Schließlich können Sie die Moderation aktivieren, so dass Sie Beiträge genehmigen können, bevor sie erscheinen.



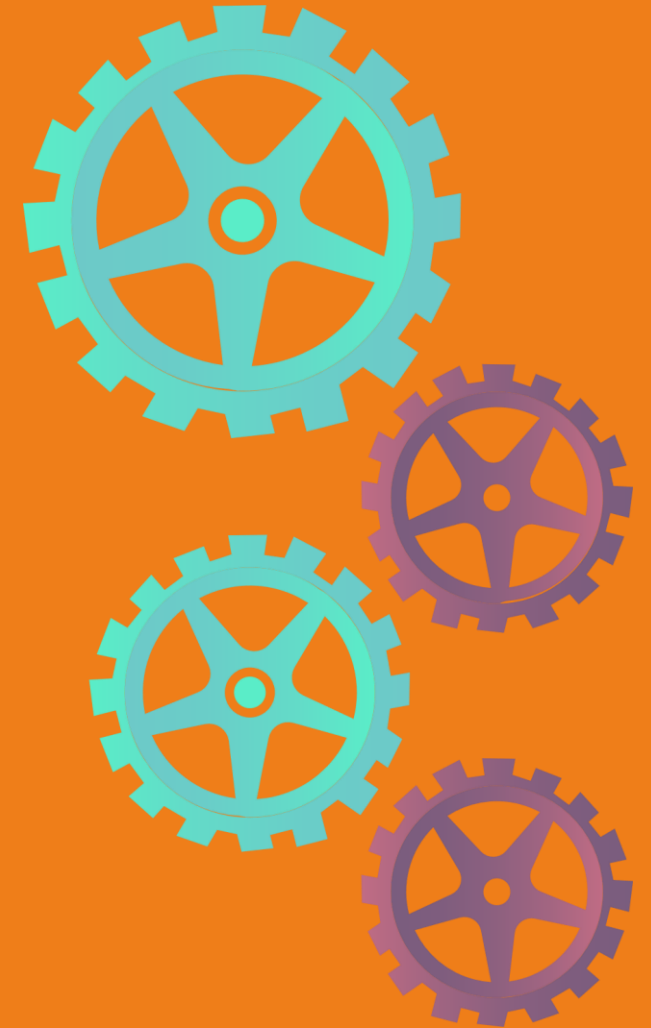
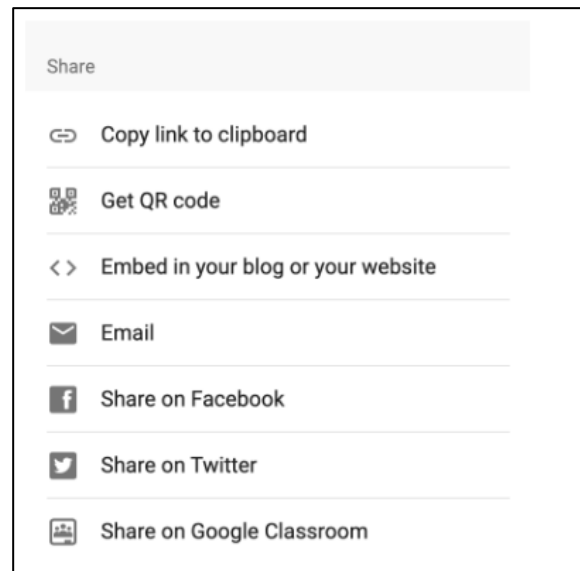
# Teilen Sie Ihr Padlet

- Wenn Sie Ihr Padlet mit anderen teilen möchten, klicken Sie auf die Schaltfläche „Teilen“ oben rechts auf dem Padlet-Bildschirm. Daraufhin öffnet sich das unten abgebildete Menü "Teilen", das Ihnen eine Vielzahl von Optionen bietet.



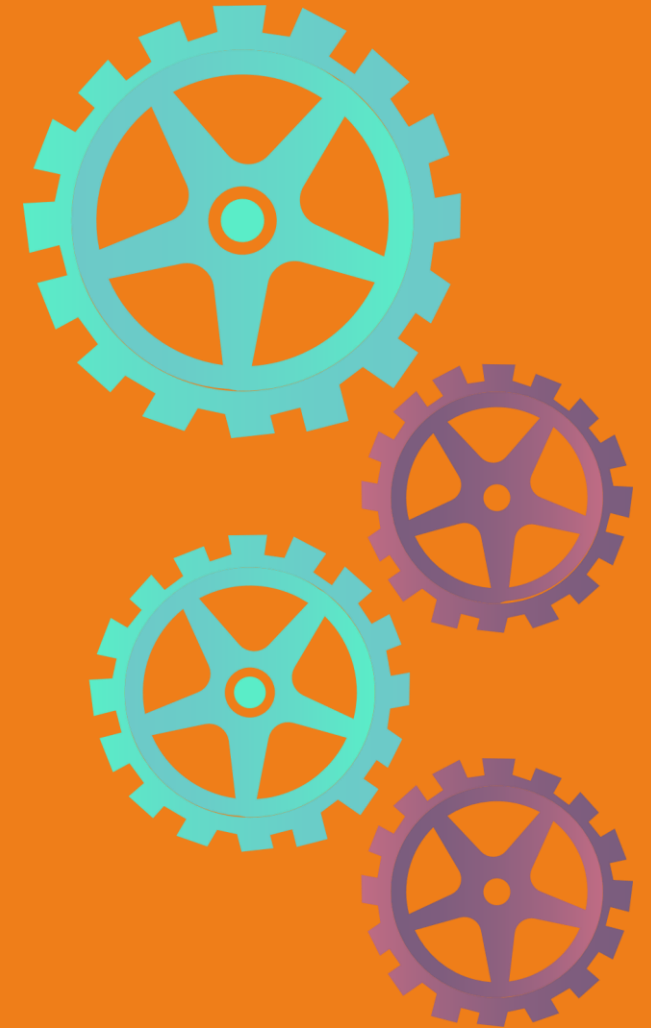
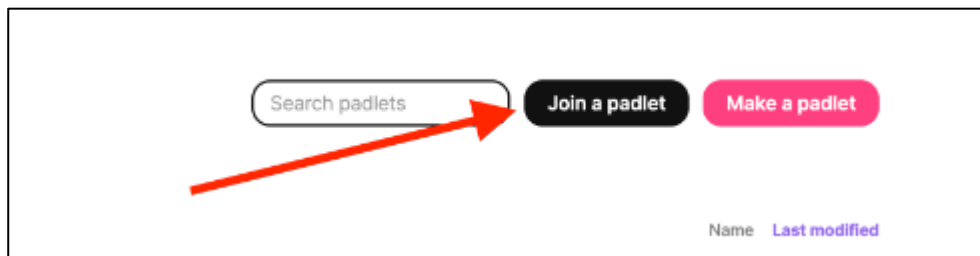
# Teilen Sie Ihr Padlet

- Am einfachsten ist es, die Option „Link in die Zwischenablage kopieren“ und den Link direkt zu senden, an wen auch immer Sie es wünschen. Wenn Ihre Privatsphäre auf „Geheim“ und „Kann schreiben“ eingestellt ist (die Standardeinstellungen), kann jeder, der den Link hat, Ihr Padlet sehen und darin posten.



# Einem Padlet beitreten

- Mitwirkende können über einen vom Padlet-Ersteller bereitgestellten Link auf ein Padlet zugreifen.
- Sie können auch auf den Button „An einem Padlet teilnehmen“ in Ihrem Dashboard klicken und den Link in das sich öffnende Fenster eingeben.



# Ende der Einheit

**Padlet verwenden**





The project „Agile2Learn was financed with the support of the Erasmus+ Programme of the European Commission under the Grant No.: 2021-1-CZ01-KA220-VET-000025558

[Agile2learn.eu](https://agile2learn.eu)